

- Uydu alıcısını kullanmaya başlamadan önce bu kullanım klavuzunu mutlaka okuyun.
- Cihazın kapağını kesinlikle açmayın. Elektrik çarpması riski vardır ciddi yaralanmalara sebep olabilir.
- Uydu alıcısının uzun süre kullanılmayacağı durumlarda enerji kablosunu prizden çekilmiş bırakın.
- Enerji kablosu hasarlanmışsa kullanmayın yangın veya elektrik çarpmasına sebep olabilir. Yetkili servise danışın.
- Elektrik çarpması tehlikesinden dolayı ıslak elle kabloyu ve cihazı kullanmayın.
- Cihazı havalandırması uygun, ısı kaynağından ve direk güneş almayan bir yerde kullanın.
- Enerji kablosu takılırken Uydu Alıcısı kapalı durumda olmalıdır.
- CI yuvasına modül yerleştirme ve çıkarma işlemlerini cihaz kapalıyken yapın. Akıllı kartın yerleştirilmesi ve çıkarılmasında böyle bir kısıtlama yoktur.
- Cihazın üzerinde mum v.s. yakıp bırakılmaz.
- İçinden sıvı şeylerin sızıp bulaşabileceği cisimler Uydu Alıcısının yakınına konmamalıdır. Saksı, vazo v.s. cihaz içine su v.s. girmesine neden olabilir.

Uydu Alıcısı Klavuzunun kullanımı.

Bu kullanma klavuzu Uydu Alıcısının montajı ve kullanımını açıklar. Aşağıdaki semboller yanında belirtilen anlamları ifade eder.



Warning

Uyarı bilgisi işaret edilir.



Tips

Önemli veya yararlı ek bilgiyi belirtir.

Koyu yazılar:

Alıcıda veya Uzaktan Kumanda,daki bir tuşu belirtir.

Eğik yazılar:

Ekran Menüsünde bir seçeneği işaret eder.

İçindekiler

1. Başlamadan önce...

- 1.1 Özellikleri
- 1.2 Aksesuarlar

2. Kontroller ve Fonksiyonları

- 2.1 Ön Panel
- 2.2 Arka Panel

3. Bağlantılar

- 3.1 TV & VCR bağlantıları
- 3.2 Anten bağlantısı
- 3.3 Şifre Modülü kullanımı (CI modeller için)

4. Ayarlar ve çalıştırma...

- 4.1 Ayarlardan önce
- 4.2 Ayarlar
- 4.3 TV İzleme (ve Radyo olarak kullanım)
- 4.4 EPG (Elektronik Program Rehberi)
- 4.5 Kanal Düzenleme
- 4.6 Favorilere Ekleme
- 4.7 Favori Düzenleme
- 4.8 tercihler
- 4.9 İsim Düzenleme

Bağlantılar

- A.1 Arıza Arama
- A.2 Özellikler
- A.3 Terimlerin karşılıkları.

1.1 Özellikler

<Genel Özellikler>

- Kolay kullanımlı Ekran Menüsü
- RS232C Port ile yazılım güncelleme ve imkanlar.
- DiSEqC1.0/1.2, 0/12V, 13/18V, 22KHz Ton özellikleri desteklenmekte.
- 2-SCART Konnektör & 1-RCA Konnektör.
- Çoklu- Dil desteği (Menü-dili ve Audio-dili)
- Son kanala dönme fonksiyonu
- OSD –Rkran Menüsü-: Şeffaflık, Ekran karıştırma Oranı ve 256 Renk seçimi
- Ön panelden Menüye Giriş & Kullanışlı Uzaktan Kumanda Ünitesi
- Düzenleme Fonksiyonları(TV veya Radyo Kanalları, Kanal İsmi, Favori İsmi, Uydu İsmi)
- On-screen kanal bilgisi, EPG-Elektronik Program Rehberi-
- Hafızada 64-Uydu kapasitesi
- 3 Çalıştırma modu(Dijital TV, Dijital Radyo, Favori)
- PLL RF Modülatör UHF21-69 PAL G/I/ K(opsiyonel)

<Dijital Bölüm>

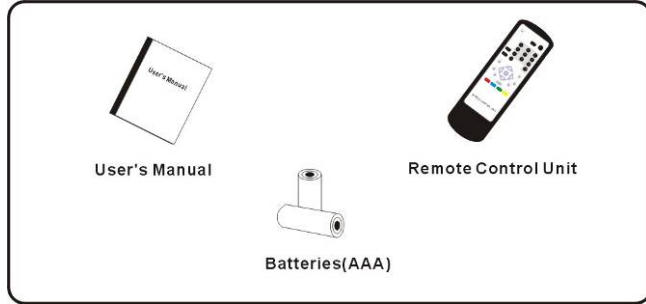
- QPSK Satellite Broadcast sinyal alımı ve dijital encoded sinyalin decod edilmesi
- Dijital Tuner ve Loop-through çıkış fonksiyonu
- C/KU-band uydulardan SCPC/MCPC yayın alımı
- Main Level'da MPEG-2 Main Profil
- VBI & OSD üzerinden Teletext desteği
- 4900 Kanal hafıza genişliği

<CI Bölüm>(Sadece CI modeller için...)

- DVB Common Interface(Viaccess, Nagra Vision, Conax, Irdeto, Cryptoworks, ASTON)

1.2 Aksesuarlar

- Kullanma Klavuzu
- Uzaktan Kumanda Ünitesi
- Piller (AAA tipi)

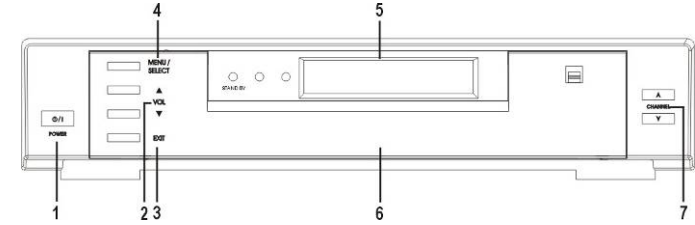


Şekil 1. Aksesuarlar



Pilleri tekrar şarj edilemez. Uzaktan kumandaya başka tip pil takmayın. Pillere herhangi bir kaynak ile gerilim uygulamayın.

2.1 Ön Panel



Şekil 2. Ön Panel

1. On/Off -Açma/Kapama- Düğmesi

Uydu Alıcısını on/off yapmak içindir.

2. Volume Yukarı/aşağı Düğmeleri

Menüye girmeden volume –ses- seviyesini arttırmak/azaltmak içindir. Ayarlar Menüde ilgili yerde değiştirilir..

3. Exit Düğmesi

Yürürlükteki menüden çıkmak ve olanak veriliyorsa yürütülen işlemi iptal etmek için kullanılır.

4. Menu/Select Düğmeleri

Menü olmadığında sistem ayarları için menüyü ekrana çıkarır. Select, işaretlenen menü seçeneğini aktif hale getirir.

5. Display-ön panel göstergesi- (4-dijit 7-segment/2LED)

4-dijit göstergede kanal bilgisi ve stand-by bilgisi verilir.

7-segment gösterge aynı zamanda saat olarak da kullanılır.

Kırmızı LED-küçük ışık- STAND BY göstergesi yeşil LED ise şifre modülünün CI yuvasına yerleştirildiğini gösterir. (Sadece CI Model için...)

6. CI Yuvası (Sadece CI Model için...)

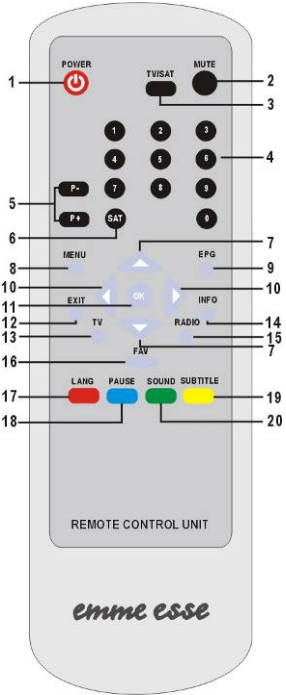
Şifreli yayınların izlenmesi için CI yuvasına CI şifre modülü yerleştirilir.

7. Channel Yukarı/Aşağı Düğmeleri

Menüde aşağı/yukarı hareket sağlar. Menü açık değilken kanal değiştirmek için kullanılır.

2.2 Uzaktan Kumanda Ünitesi

STB'in –Digital Uydu Alıcısı- tüm fonksiyonları Uzaktan Kumanda ile kontrol edilebilir.



1. POWER

STB çalıştırılır veya stand-by moduna alınır.

2. MUTE

Alıcının ses çıkışını kapar veya açar.

3. TV/SAT

Alıcının RF Modulator ANTenna IN veya RF Modulator RF OUT çıkışlarını kontrol eder. TV/SAT düğmesine basıldığında, RF modülör TV ve VCR skarttan audio/video giriş bekler veya Modülör ANT girişi harici yayını TV'ye by-pass eder.

4. Sayısal Tuşlar (0-9)

Sayısal işlemlerin yapılması ve direkt kanal no girilmesinde kullanılır.

5. P-/P+

Menü listelerinde aşağı ve yukarı hızlı ilerleme amacıyla kullanılır.

6. SAT

Yürürlükteki uydu seçimini değiştirmek veya arama yapılmış uyduları listelemek için kullanılır.

7. YUKARI/AŞAĞI hareket tuşları

Ekranında menü olmayan durumda ileri ve geri yönde değiştirir. Ekran menüsü içerisinde yukarı ve aşağı yöne seçimde hareket sağlar.

8. MENU

Menü veya alt menüleri ekrana çıkarır. İzin verilen durumlar için yürütülen işlemi iptal etmek amacıyla da kullanılabilir.

9. EPG

Menü ekranda yokken Elektronik program rehberini çıkarır.

10. SOL/SAĞ hareket tuşları

Ekranında menü olmayan durumda volume –ses- düzeyini ayarlamak, ekran menüsü içerisinde ise bulunduğu yerdeki ayara ilişkin seçimi değiştirmek için kullanılır.

11. OK

Menüde seçili fonksiyonu değişiklik için aktif yapar. TV veya Radyo listesinde seçilmek istenen kanalın onayı için kullanılır.

12. EXIT

Menü ve alt menülerden çıkmak veya yürütülmekte olan işlemin iptali için kullanılır.

13. TV

Geçerli dijital TV kanal listesini gösterir.

14. INFO

Kanal bilgisini görmek içindir yanısıra sonra belirtilecek bazı özel amaçlar için de kullanılır.

15. RADIO

Geçerli dijital Radyo kanal listesini gösterir.

16. FAV

Favori olarak belirleyebileceğiniz programların listesini gösterir.

17. LANG

İzlediğiniz kanal için mümkün olan –yayın ile gelen- lisan seçeneklerini gösterir.

18. PAUSE

Görüntüyü dondurur.

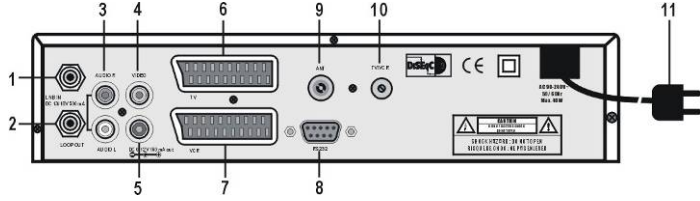
19. SUBTITLE

Geçerli kanalın desteklediği alt yazı lisan seçeneklerini listeler.

20. SOUND

Stereo veya mono olarak ses çıkış modunu seçmenizi sağlar.

2.3 Arka Panel



Şekil 3. Arka Panel

1. LNB IN

Anteninizin üzerinde takılı LNB koaksiyal kabloyla buraya bağlanıp sinyal alınacaktır.

2. LOOP OUT

İkinci bir Analog veya Dijital receiver buraya bağlanarak aynı LNB'yi kullanabilir.

3. AUDIO Right (Kırmızı RCA) ve Left (Beyaz RCA)

Bu çıkışlar, alıcınızın ses çıkışlarını harici bir audio amplifier'a veya TV girişine bağlamanızı sağlar.

4. VIDEO(Sarı RCA)

Ek VCR bağlantısı gerekirse Video çıkışı almanızı sağlar.

5. DC 0/12V 150mA OUT(Siyah RCA)

Harici bir pozisyoner için gerekebilecek 0/12V, 150mA anahtarlama gerilimi olarak kullanılabilir. Bu RCA çıkışı uydu bazında Ekran Menüünde -Uydu Ayarları- aktif hale getirilebilir. Bu noktada bir gerilim olduğundan kullanımına da dikkat etmek gerekir. Cihazınızın arızalanmasına sebep olabilecek bağlantılardan kaçınınız.

6. TV Scart Konnektörü

Alıcınızın skart kablo ile TV'ye bağlanması için kullanılır.

7. VCR Scart Konnektörü

Uydu alıcınızın, video recorder veya ikinci bir alıcıya bağlantısında kullanılır. Bu cihazların ses ve resim sinyali TV'ye, Digital Uydu Alıcınız üzerinden geçerek ulaşır .

8. RS232 Serial Port

Bilgisayar bağlantısıdır, Alıcınızın yazılımını güncelleştirmeniz gerekirse kullanılacaktır.

9. ANT

RF Modülatör (dişi IEC konnektör). Yerel vericilerden yayın alan bir anten veya ayrıca kablolu yayın kullanıyorsanız ve TV ile Alıcınızın bağlantısı skart kabloyla yapılmıyorsa, işte söz konusu harici anten veya kablolu yayın bağlantısı buraya yapılmalıdır.

Alıcınız TV'ye skart kabloyla bağlanıyorsa, artık harici anten veya kablolu yayın doğrudan TV'ye arkasındaki anten soketinden bağlanabilir.

10. TV/VCR

RF Modülatör(erkek IEC konnektör). Eğer TV ve Alıcı bağlantısı skart kabloyla yapılmıyorsa, bu konnektöre TV'den bağlantı koaksiyal kabloyla yapılacaktır. Bu bağlantının yapıldığı durumda öncelikle TV'den, Alıcınızın çıkış yaptığı UHF kanalı bulunup TV hafızasına kaydedilmelidir.

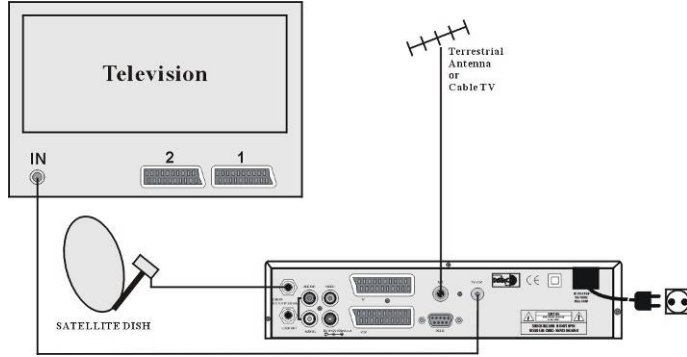
11. Enerji kablosu

Alıcınız 90~240V AC, 50~60Hz+/-5% şebeke koşullarında çalışır. Alıcınızın bağlantısını yapmadan önce bağlanacağı prizdeki gerilimi mutlaka kontrol edin.

3.1 TV & VCR'ye bağlantı

<Koaksiyal kablo ile temel bağlantı>

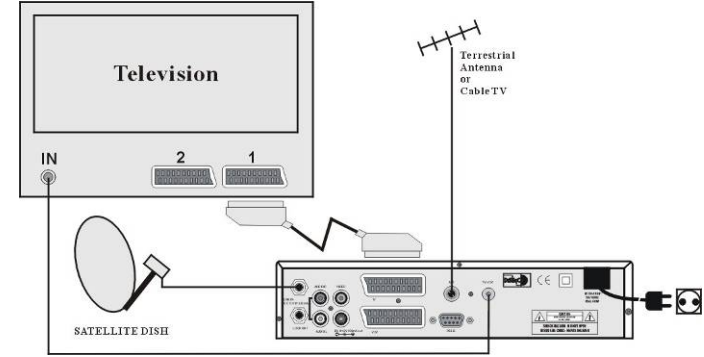
1. Alıcı LNB IN konnektörüne anteniniz LNB'sinden gelen koax kablo bağlanacak.
 2. Alıcının arka panelindeki modölatör çıkışı TV/VCR konnektörü, TV'nizin arkasındaki anten girişine bağlanacak.
- Bağlantı opsiyonu : Alıcının arka panelindeki ANT konnektörüne, yerel vericilerin alımı için harici UHF-VHF anten veya varsa Kablolu TV bağlantısı da buraya yapılabilir.



Şekil 4. Bir koaksiyal kablo ile yapılan bağlantı

< Skart kablo ile temel bağlantı >

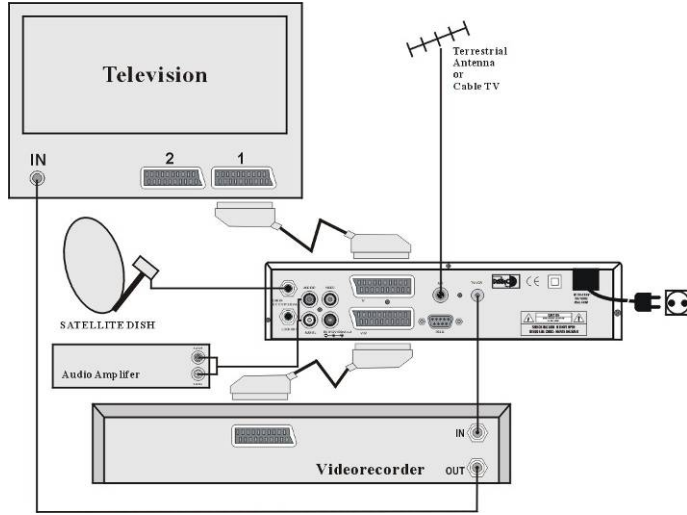
1. Alıcı LNB IN konnektörüne anteniniz LNB'sinden gelen koax kablo bağlanacak.
 2. TV arkasındaki skart giriş konnektörü ile Alıcının arkasındaki TV Scart konnektörü bir skart ara kablo ile birleştirilir.
- Bağlantı opsiyonu : Alıcının arka panelindeki ANT konnektörüne, yerel vericilerin alımı için harici UHF-VHF anten veya varsa Kablolu TV bağlantısı da buraya yapılabilir.



Şekil 5. Skart kablo ile temel bağlantı

<Alıcının TV, VCR ve/veya Audio Amplifier ile ileri düzeyde bağlantıları >

1. Alıcı LNB IN konnektörüne anteniniz LNB'sinden gelen koax kablo bağlanacak..
2. TV arkasındaki skart giriş konnektörü ile Alıcının arkasındaki TV Scart konnektörü bir skart ara kablo ile birleştirilir.
3. VCR arkasındaki skart giriş konnektörü ile Alıcının arkasındaki VCR Scart konnektörü başka bir skart ara kablo ile birleştirilir.
4. Alıcının arka panelindeki ANT konnektörüne, yerel vericilerin alımı için harici UHF-VHF anten veya varsa Kablolu TV bağlantısı da buraya yapılabilir
5. Alıcının arka panel modülatör çıkış "TV/VCR" konnektörü, VCR'nin arkasında bulunan ANT IN veya RF IN koaksiyal girişine bir koaksiyal ara kablo ile bağlanır.
6. VCR'nin RF OUT koaksiyal çıkışı da başka bir koaksiyal ara kablo ile TV'nin arkasındaki koaksiyal Anten girişine bağlayın.
7. Opsiyonel olarak, alıcının arka panelinde bulunan Audio RCA-çıkışlar(Kırmızı ve beyaz) bir müzik setinin amplifier katına stereo ses girişi olarak bağlanabilir. Böylece Next Uydu Alıcısı ile, profesyonel kalitesinin keyfini çıkaracaksınız.



Şekil 6. Alıcının TV, VCR ve/veya Audio Amplifier ile ileri düzeyde bağlantıları

3.2 Çanak Anten Bağlantısı

Anten ve LNB bağlantısında ilk hedef bulunduğunuz boylama göre anteninizi doğru dönüş ve kalkış açılarıyla, izlenecek uyduya en hasas ölçüde yönlendirmenizdir. Bu konuda deneyimli teknisyenlerden yardım almak tavsiye edilir.

<Sabit bir çanak antenin alıcıya bağlanması>

Satıcı firmayla görüşerek izlemek istediğiniz yayınlara bağlı olarak bir uydu belirleyin. Kurulan antenin LNB'sinden bir koaksiyal kabloyu alıcının LNB IN konnektörüne direkt olarak bağlayın.



Şekil 7. Sabit bir çanak antenin alıcıya bağlanması

< DiSEqC 1.0 anahtar kullanımıyla birden çok sabit çanak antenin uydu alıcıya bağlanması>

İzlemek istediğiniz kanal sayısı çoksa, artık farklı uydulardan yayın almanız gerekecektir. Bu durumda DiSEqC 1.0 anahtar kullanmanız önerilir. Montajı yapılan farklı uydulara yönlendirilmiş çanak antenlerin LNB'leri, DiSEqC 1.0 anahtarın girişlerine koaksiyal kablolarla bağlanır. DiSEqC 1.0 anahtarın çıkış konnektörü Uydu Alıcısının arka panelindeki LNB IN konnektörüne bir koaksiyal kablo ile bağlanır.

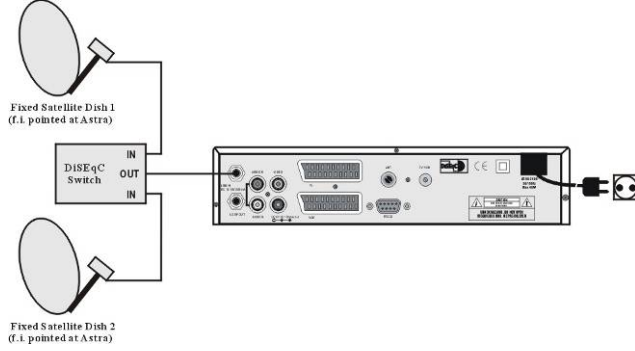


Figure 8. DiSEqC 1.0 anahtar kullanımıyla birden çok sabit çanak antenin uydu alıcıya bağlanması

<Hareketli çanak antenin uydu alıcısına bağlanması>

Farklı farklı uydulardan çok sayıda kanal izleyebilmenin bir başka yolu çanak anten bağlantısını DiSEqC 1.2 pozisyoner ile yapılmasıdır. Yetkili servis teknisyenleri, anteninizi doğru dönüş ve kalkış açılarıyla monte edebileceği gibi pozisyoner için merkez noktası ayarını da yapacaklardır. Antene bağlı LNB, pozisyonerin LNB IN konnektörüne bağlanır, pozisyonerin OUT konnektörü de, alıcının arka panelinde bulunan LNB IN konnektörüne bağlanır.



Şekil 9. Hareketli çanak antenin uydu alıcısına bağlanması

3.3 CI modül –şifre modülü- kullanımı (sadece CI Modeller için...)

Yayıncının şifreli kanalları, CI modülü, CI yuvasına yerleştirildikten sonra yetkili akıllı kartı kullanarak izlenebilir.



Warning Cihaz çalışırken CI modül takıp çıkarmayın akıllı kart için böyle bir sınırlama yoktur.

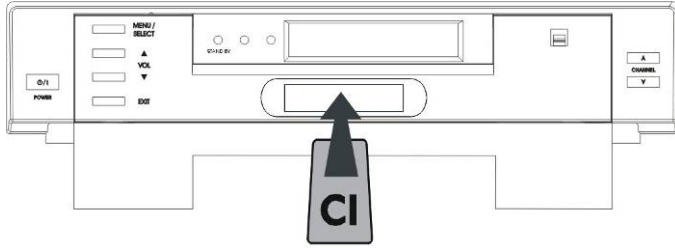
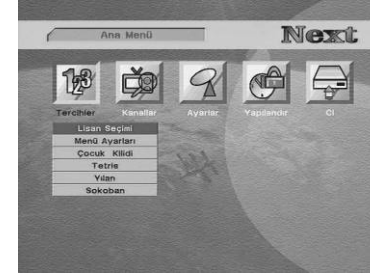


Figure 10. CI modül kullanımı

4.1 Ayarlara başlamadan... <İlk kullanım için başlangıç>

- 1 TV ve Alıcınızı enerjiye bağlayıp çalıştırın.
- 2 Cihazın ilk kullanımında bazı ayarların yapılması gerekir. İlk olarak **MENU** düğmesine basılarak <menü1> ekranda görülecek.



<menü 1>

<Menü Bilgileri>

Menü ana-menü ve alt-menülerden oluşur. <menü 1> olarak görülen ana menü CI modellerde 5 bölümden oluşur her ana bölümün alt –menülerden oluşan parçaları vardır.

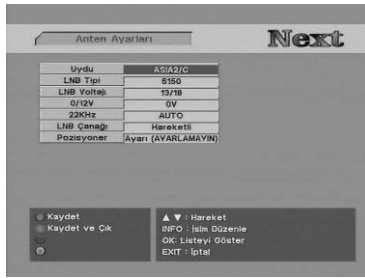
4.2 Temel Ayarlar

< Ayarları >

Bu menüde kanal araması yapılacak uydular belirlenir.

Toplam 64 farklı uydu desteklenmektedir. Bu menüde uydu ismini de değiştirebilirsiniz.

1. Ana menüde Ayarlar seçeneği **OK** tuşlanarak seçilir, **<menü 2>** ekrana gelecektir.
2. **Yukarı/Aşağı** düğmeleri ile fonksiyonlara ulaşabilir **Sol/Sağ** hareket tuşları ile her biri için uygun değeri ayarlayabilirsiniz.
3. Ayar tamamlanınca, kaydetmek için uzaktan kumandada bulunan Kırmızı düğme, kaydedip/ menüden çıkmak için ise Mavi düğme kullanılır.



<menü 2>

Uydu : Uydu fonksiyonu üzerine gelip **OK** tuşlanırsa ekranda uydu listesi görünür. Hareket düğmeleriyle uyduyu seçip **OK** tuşlayın liste kaybolacak, veya seçim yapmadan çıkmak istiyorsanız kumandadan **EXIT** tuşlayın liste kaybolacak. Uyduya yeni bir isim vermek için, uydu listesi ekrandayken kumandadaki **INFO** düğmesine basın.(bakınız 4.9 İsim Düzenle)

LNB Tipi : Universal(9750~10600), 5150, 9750, 10000, 10050, 10600, 10750, 11200, 11475, LNB tiplerinden birini seçmeniz veya kullandığınız LNB'nin bunlardan biri olmaması durumunda sizin Kullanıcı Tercihini yapmanız gerekir. Kullanıcı Tercihini üzerinde direkt LNB değeri girilebilir. (fabrika çıkışı değer 0 dır).

LNB Voltajı : 13V veya 18V olarak seçilebilir. Off seçilerek LNB besleme çıkışını kapayabilirsiniz.

0/12V : 0/12V anahtarlama fonksiyonudur.

22KHz : 22KHz anahtarlama işareti kontrol eder.

Dual LNB veya iki anten kullanıyorsanız 22KHz anahtar ile siteminizi kurup bu ayarı "ON" konumuna almanız yeterlidir.

LNB Çanağı : Digital Positioner kullanımı için gerekir. Fabrika çıkışında bu ayar "sabit"dir. Anteniniz hareketli ise "Hareketli" seçeneği belirlenir.

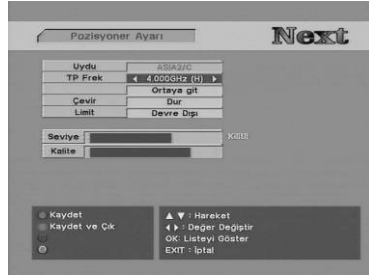
Pozisyoner: Fabrika çıkışı "Off" . DiSEqC switch kullanılacaksa, "DiSEqC" seçilir.



LNB'niz Universal ise, LNB Voltajı and 22KHz switch ayarları önemsizdir. Eğer LNB Çanağı "Hareketli" olarak seçilmişse, DiSEqC switch seçeneği ortadan kalkar "Pozisyoner" fonksiyonu menüde belirir. Benzer şekilde, LNB çanağı "Sabit" olarak seçildiğinde de, "Pozisyoner" fonksiyonu kalkıp "DiSEqC" switch fonksiyonu görülür. Universal LNB : 9750 ~ 10600MHz local osilatör frekanslarına sahiptir

<Pozisyoner>

Eğer DiSEqC digital pozisyoner kullanıyorsanız, anten pozisyonunu "Anten Ayarları" menüsünden ayarlayabilirsiniz. İlk iş, "LNB Çanağı" fonksiyonu "Hareketli", DiSEqC menü fonksiyonu da "Pozisyoner" olarak belirlenir. Zaten fabrika çıkış ayarlarıyla bu sistemi kurmaya çalışırsanız, "AYARISIZDIR" uyarısıyla karşılaşabilirsiniz. **OK** tuşuna basmanız durumunda pozisyoner ayarları karşınıza çıkar.



<menü 3>

Uydu : Antenin ayarlı olduğu uydunun ismini gösterir. Uydu seçimi, "Anten Ayarları" menüsünden değiştirilebilir.

TP Frek : Seçilen uydu transponder frekansını gösterir. Seçilen TP'nin sinyal seviye ve kalitesi göstergeden izlenebilir başka bir TP'ye geçmek için **Sol/Sağ** hareket düğmesi veya **OK** düğmesi kullanılacaktır TP listesi de ekranda belirecek.

Ortaya Git : Bu fonksiyon seçilip OK düğmesine basıldığında anten pozisyoner merkezine hareket eder. Bu esnada beklemeniz gerektiğini belirten mesaj ekrana gelir.

Çevir : Anteni doğu ve batı yönlerine doğru çevirir. **Sol** hareket düğmesine basıldığında anten doğuya çevrilir. **Sağ** hareket düğmesine basıldığında ise anten batıya doğru dönmeye başlayacaktır.

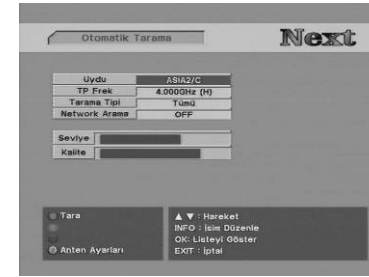
Limit : Antenin hareketinde doğu ve batı sınırları belirlenir veya limitleri devre dışı bırakır. Sağ/Sol hareket ve Ok düğmeleriyle limit belirleme veya devre dışı bırakma işlemleri gerçekleştirilir.

Antenin hareketi sonrası anten uydudan sinyal alabileceği doğru pozisyona hareket etmişse, sinyal seviye ve kalite göstergesi artarak rengi örneğin yeşile değişir bu noktada pozisyon o uydu için Kırmızı düğme ile kaydedilir veya Mavi düğme ile kaydedilip menüden çıkılır.

<Otomatik Tarama>

Anten ayarları yapıldıktan sonra uydu araması yapılabilir. Bu menüde, TP Frek, Arama Tipi, Network arama fonksiyonları seçilebilir ve uydu ismi yeniden yazılabilir..

1. Anten Ayarları menüsünde Otomatik Tarama seçilip **OK** tuşlanırsa **<menü 4>** ekranda görülecek.
2. Fonksiyonların seçimi için **Yukarı/Aşağı** hareket düğmeleri bu fonksiyonlara ilişkin parametrelerin seçimi için de **Sol/Sağ** hareket düğmeleri kullanılır.
3. Ayarlar bittiğinde uydu taramaya kırmızı (Tara) düğmeye basılarak başlanır. Sarı (Anten Ayarları) düğmeyle anten ayarları menüsüne geri dönülür.



<menü 4>

Uydu : **Sol/Sağ** hareket düğmelerini kullanarak kanal taraması için uydu seçimi yapılır. **OK** düğmesine basıldığında Uydu Listesi çıkacaktır uydu seçimi buradan da kolayca yapılabilir.

TP Frek : Yürürlükteki uydunun bir TP değerini gösterir. Başka bir TP değerini görmek için **Sol/Sağ** hareket düğmeleriyle TP değiştirin veya **OK** tuşlayarak TP listesini çıkarabilirsiniz listeden TP kolayca seçilebilir.

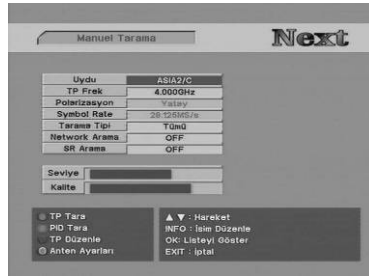
Tarama Tipi : Tarama sonucunda bulunmasını istediğiniz kanalların sadece ŞİFRESİZLER veya TÜMÜ (FTA + şifreli kanallar) şeklinde tercih yapabilirsiniz.

Network Arama : Bu fonksiyon "ON" olarak seçildiğinde Network TP tarama yapılır.

Kırmızı (Tara) düğmeye basarak yürürlükteki uyduyu taratabilirsiniz.

<Manual Tarama>

1. Anten Ayarları menüsünde Manuel Tarama seçilip **OK** tuşlanırsa <menü 5> ekranda görülecek.
2. Fonksiyonların seçimi için **Yukarı/Aşağı** hareket düğmeleri bu fonksiyonlara ilişkin parametrelerin seçimi için de **Sol/Sağ** hareket düğmeleri kullanılır.
3. Ayarlar bitince Kırmızı (TP Tara) düğmeye basılarak yürürlükteki uydunun seçili transponderi taratılır, Mavi (PID Tara) düğme PID tarama moduna girmek içindir, Yeşil (TP Düzenle) düğme TP değerlerini değiştirmek için kullanılır, Sarı (Anten ayarları) düğmeyle Anten Ayarlarına geri dönülür.

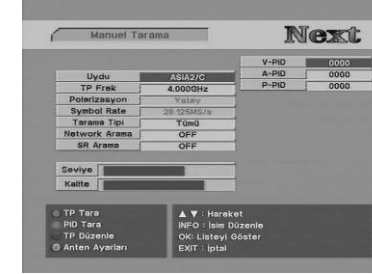


<menü 5>

TP Tarama : Belirli bir TP'de kanal arar.

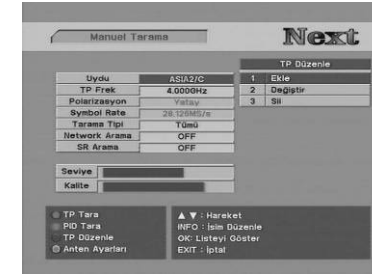
PID Tarama : Belirli bir kanalı PID değerlerini girerek arayabilirsiniz.

Mavi (PID) düğmeye basarsanız, ekranda PID değerleri belirecektir. Sayısal tuşlarla PID değerlerini girip tekrar PID düğmesine basın.(PID değer iptali için kumandadaki **Exit** düğmesine basın veya, Mavi(PID) tuşlayarak aramayı tamamlayın. V-PID, A-PID, ve P-PID değerlerinin tümü girilmelidir.



<menü 6>

TP Düzenle : TP Düzenlemek için YEŞİL düğmeye basın. Yeni TP girmek için Ekle satırında **OK** tuşlayın. Varolan bir TP'de değişiklik için Değiştir satırı üzerinde **OK** tuşlayın, Sil satırı üzerinde **OK** tuşlayarak yürürlükteki TP'yi Silme işlemini gerçekleştirebilirsiniz.

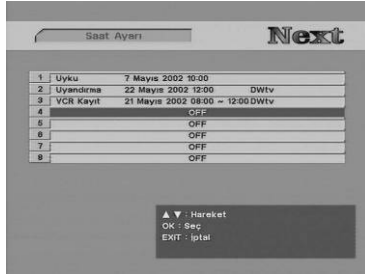


<menü 7>

<Saat Ayarı>

Saat kullanımına dayalı örneğin VCR kayıt işlemleri, uyku modu, uyandırma v.s. için saat ayarlarını yapmanız gerekir.

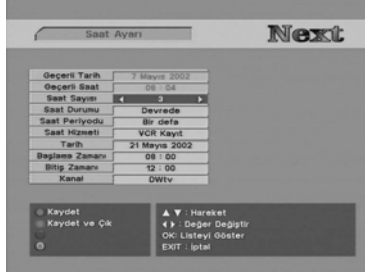
1. Anten Ayarları menüsünde Saat Ayarı seçilip **OK** tuşlanırsa **<menü 8>** ekranda görülecek.



<menü 8>

Yürürlükteki tüm saat ayarlarını ekranda göreceksiniz.

2. Yapılacak saat ayarı **Yukarı/Aşağı** düğmeleriyle seçilir, seçilen saat değerlerini değiştirmek için **OK** tuşlayın. Alttaki ekran görüntüsü belirecek.



<menü 9>

Bir fonksiyon satırı Yukarı/Aşağı hareket düğmeleriyle seçilir, bu fonksiyona ilişkin parametreler de Sol/Sağ hareket tuşlarıyla değiştirilebilir. Saat ayarlarını tamamladıktan sonra Kırmızı(Kaydet) veya mavi(kaydet ve Menüden çık) düğmelerini kullanarak ayarları kaydedebilirsiniz.

Saat Sayısı : En fazla 8 saat seçme olanağı var.

Saat Durumu : Devrede iken saat fonksiyonlarını kullanılabilir durumda olur.

Saat Periyodu : Saat modunda belirlenen hareketin ne periyotla tekrarlanacağı ayarlanır.

Saat Hizmeti : Saat modunda VCR kayıt, Uyku modu ve uyandırma gibi hizmetler ayarlanır.

Geçerli Tarih : Saat modu ayarlanırken tarih de ayarlanır. **OK**, tuşlandığında o günkü tarih ekrana gelir.

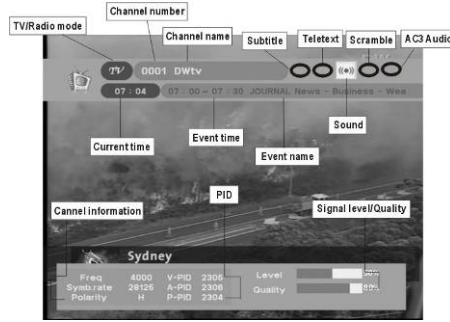
Başlama Zamanı (VCR Kayıt) : VCR kayıt başlama zamanı ayarlanır.

Bitiş Zamanı : VCR kayıt bitiş zamanı ayarlanır.

Kanal : Saat modu VCR Kayıt moduna alınıp kayıt yapılacak kanal seçilir. Uyandırma modunda iseniz, bu kanal görülür alıcı saat fonksiyonu ile açılır.

4.3 Normal TV izleme modu (ekran menüsü kapalı)

Normal izleme modunda, uzaktan kumanda tuşlarıyla ekrana değişik menüler gelir. Mevcut durumu ve çalışma modunu **Yukarı/Aşağı hareket**, **SAT**, **INFO** ve **EPG** düğmeleriyle değiştirebilirsiniz. Altta **<menü 10>** resmi **INFO** düğmesine basıldığında ekranda çıkan bilgi bandını göstermektedir. Bu band kaybolmadan **INFO** düğmesine tekrar basarsanız ekranın üst kısmındaki bu band kaybolacak ve alt kısmında izlemekte olduğunuz kanal bilgilerinin gösteren başka bir bilgi bandı çıkacak.



<menü 10>

MUTE : Kanalın sesini kapatır.

POWER : Alıcıyı çalıştırır veya kapatır.

SOUND : İzlenen kanalın ses modunu stereo/sol kanal-mono/sağ kanal-mono olarak değiştirir.

TV/RADIO : Yürürlükteki modu değiştirir. TV modunda **Radio** düğmesine basılırsa alıcı radyo moduna geçer, benzer olarak radyo modunda **TV** düğmesine basıldığında da TV moduna geçecektir.

at Radio mode, the system changes into the TV mode. TV modunda **TV** düğmesine, radyo modunda **Radio** düğmesine basılırsa o moda ait liste menüsü ekrana çıkar. (Bu menü Kanal Düzenleme menüsüne benzemekle beraber herhangi bir düzenleme yapma olanağı yoktur. Düzenleme işlemleri Ana Menüden girilebilen Kanal Düzenleme menüsünde yapılabilir.)

SAT : Yürürlükteki TV/Radyo listesi uydudan yapılan arama sonucu bulunmuş kanalların listesidir..

SAT düğmesine basarak uydu değiştirirseniz, artık seçilen yeni uydunun aranması sonucu bulunmuş kanalların listesi karşınıza gelir. Hareketli anten sistemi kullanmaktaysanız, uydu değişikliği komutunuzdan sonra antenin hareketi tamamlanincaya kadar beklemeniz için bir uyarı ekrana gelir. (**SAT** düğmesi favori kanal modunda çalışmaz çünkü çok sayıda farklı uydu kullanılmakta olabilir.)

Sayısal düğmeler (0-9) : Direkt kanal numarası yazılması ve menüler içinde sayısal değerlerin girilmesi için kullanılır.

Yukarı/Aşağı hareket : Önceki /Sonraki kanala erişimi sağlar

Sol/Sağ : Ses düzeyini ayarlar.

LANG : İzlediğiniz kanalı için mümkün olan ses lisan seçeneklerini gösterir. (Yapılan lisan seçimi o kanal için hafızada saklanır ve değişiklik izlerken yürürlüğe girer.)

FAV : Favori listesini ekrana çıkarır.

MENU : Ana Menü ekrana gelir.

OK : TV veya Radyo modunda olmanıza bağlı olarak, SAT, SUBTITLE veya LANG listelerinde seçim yapmanız için kullanılır. Program

EXIT : Ekrandaki bir bilgi bandının veya SAT, SUBTITLE, LANG gibi listelerin ekrandan kaybolmasını sağlar. Alt menülerden ana menüye doğru dönüş veya menüyü kapatmak için de kullanılır.

EPG : Yürürlükteki TP'nin Elektronik Program Klavuzunu ekrana çıkarır.

SUBTITLE : İzlenmekte olan kanalın hangi dillerde alt yazı desteği olduğunu listeler.

PAUSE : Basıldığında resim donar ve ses kapanır, tekrar **pause** düğmesine basıldığında normal görüntü oynamaya devam eder.

INFO : **INFO** düğmesine bir kere basılınca, ekranın üst bölümünde bilgi bandı çıkar, kaybolmadan aynı düğmeye tekrar basarsanız, izlemekte olduğunuz kanala ilişkin detayların bulunacağı yeni bir bilgi bandı ekrana gelir.

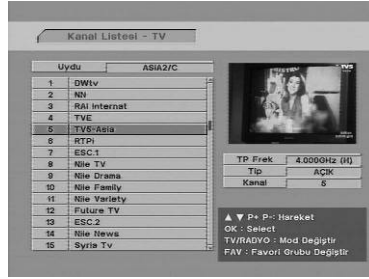


TV/Radyo/Favori Listeleri Basit ve Düzenleme Modları altında sınıflandırılırlar. **TV/Radyo/Fav** tuşlandığında normalde, basit mod ekranda görülür. Basit mod, hızlı kanal erişimi ve temel kanal bilgilerinin ekranda hemen görülmesi için kullanılır düzenleme fonksiyonu yoktur. Düzenleme yapmak için, normalde Ana Menüden "Kanal Düzenleme ve favori Düzenleme seçilmelidir. TV/Radyo/Favori menülerinin Basit modları bu bölümde ele alınacak. Düzenleme fonksiyonları için bölüm 4.5 de kanal Düzenleme, 4.7 de de Favori düzenleme bölümlerini okuyun.

<basit Modda TV/Radyo Listeleri>

Uzaktan kumandanın **TV/RADIO/OK** tuşlarına menü kapalıyken basarsanız aşağıdaki ekran karşınıza gelecek.

Kanal resmini izlerken ayrıca **P+/P-** düğmeleriyle kanal değiştirebilirsiniz.



<menü 11>

<Basit modda Favori Listesi >

Uzaktan kumandanın **FAV** tuşuna menü kapalıyken basarsanız aşağıdaki ekran karşınıza gelecek.

Kanal resmini izlerken ayrıca **P+/P-** düğmeleriyle kanal değiştirebilirsiniz.



<menü 12>

4.4 EPG

EPG izlediğiniz kanalın program akışı hakkında bilgi verir.

EPG kendi içinde, weekly –haftalık-, daily–günlük- ve extend –geniş - olarak bölünmüştür. Cihazın otomatik açıp kapanmasını da sağlayacak zamana dayalı kayıt olanağı sunmaktadır .

EPG bilgisi yayıncının yayına bu özelliği katması durumunda kullanımı mümkündür. Cihaz fabrika çıkışında **EPG** fonksiyonu Weekly Modundadır.

Haftalık

Geçerli TP kanal listesi ekranının solunda, program akışının zaman dilimleri ise sağında listelenir. Ayrıntı modunda bir programın detaylı akış bilgisini görmek için Yeşil (Ayrıntı), düğmesi ile **Sol/sağ/Yukarı/Aşağı** düğmelerine basın. Yürürlükteki kanalın günlük modda EPG bilgisini görmek için mavi (Günlük) düğmesine basın. EPG menüsünden EXIT ile çıkılabilir.



<menü 13>

Günlük

İstenilen kanal PIG modda –ekran içinde ekran- gösterilir, aynı zamanda program akış detayları görülebilir.

Yeşil (Ayrıntı) düğmesine basarsanız, Haftalık modda olduğu gibi geniş bir pencere açılır ve program akış detayları görülür.

EPG menüsünden **EXIT** ile çıkılır.



<menü 14>

Ayrıntı

Yürürlükteki programın detaylı bilgisini verir.

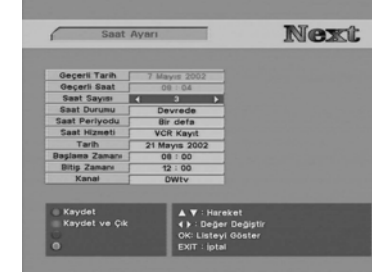
Bu modu uzaktan kumandadaki **EXIT** tuşlayarak kapatabilirsiniz.



<menü 15>

Saat :

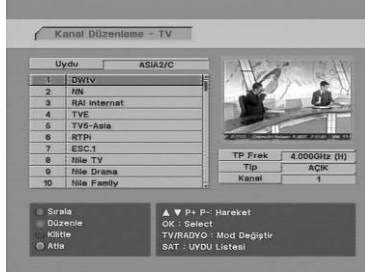
İstenen zaman aralığında bir programı işaretleyin, ve Sarı(Saat) düğmesine basın. Saat belirlenen zamana ayarlanır. Detaylar için Saat Ayarı bölümüne bakın...



<menü 16>

4.5 Kanal Düzenleme (Düzenleme modu)

Kanal bilgilerini, Ana Menüde "Kanal Düzenleme" alt menüsünde değiştirebilirsiniz. Radyo ve TV kanal listeleri **TV/Radio** düğmeleriyle görülebilir. Diğer uydu kanal listelerini görmek için **SAT** düğmesini kullanın.



<menü 17>

Sırala

Kanal listeleri "Sırala" düğmesiyle sıralanabilir.



<menü 18>

İsim : Listeyi alfabetik olarak sıralar. "İsim" düğmesi kullanılır.

Tip : kanalları şifreli veya şifresiz olmasına göre sıralar.

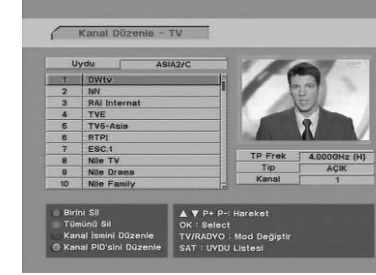
TP : Transponder sırasına göre kanalları sıralar.

Manual : Kanalları taşıyarak teker teker sıralayabilirsiniz.

Önce "Manual" düğmesiyle bir kanal seçilerek işaretlenecek. Daha sonra istenilen yere cursor ile taşınır. Tekrar "Manual" butonu ile kanalı getirdiğiniz yeni yerinde bırakın.

DÜZENLE

Yürürlükteki uydu kanalları listesinde bir kanalın ismi veya PID bilgileri değiştirilebilir. Bir kanal ya da o uydu kanallarının tümü silinebilir. Bir kanal "Kanal Düzenleme" menüsünde silindiğinde aynı zamanda Favori Listesinde de silinecektir.



<menü 19>

Birini Sil : Sadece o an seçtiğiniz kanal silinir. "Birini Sil" düğmesini kullanın.

Tümünü Sil : Yürürlükteki uydunun listesindeki tüm kanalları siler. "Tümünü Sil" düğmesini kullanın.

Kanal İsmi Düzenle : Yürürlükteki kanalın ismini değiştirmek içindir. "Kanal İsmi Düzenle (yeşil)" düğmeye basın, ekranda düzenleme için bir pencere çıkacak.

Kanal PID'sini Düzenle : Kanal PID'sini Düzenle (Sarı) düğmesine basılıncaya ekranda PID düzenleme menüsü çıkar. (PID bilgisi uydudan güncelleniyorsa girilen PID değeri dikkate alınmaz.)

Kilitle

Kanal kilitlemişse ancak PIN kodu girilerek izlenebilir.



<menü 20>

Atla

Kanal Atlama fonksiyonu bir kanal için devredeyse, o kanal görülemeyek.

4.6 Favorilere Ekle

Yürürlükteki TV/Radyo listesinde bir kanal favori kanal olarak kaydedilmek istenebilir.



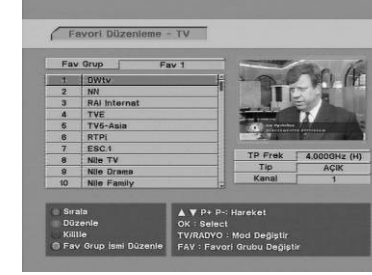
<menü 21>

Favori Liste isimleri cihaz fabrika çıkışında "Fav1", "Fav2", "Fav3", "Fav4" dır. İstenilen kanala **Yukarı/Aşağı** veya **P+/P-** hareket tuşlarıyla erişilir. Uzaktan Kumandadaki renkli düğmelerden birine basarak istenilen favori listesine kaydedilir. Örneğin Kırmızı düğmeyle (Fav1) favori kanal listesine bir kanal alınabilir. Kırmızı düğmeye tekrar basarsanız seçilen bu kanalın Fav.1 listesine alınması iptal edilmiş olur. Aynı kanal birden çok favori listesine alınabilir. Favori Düzenleme menüsünde favori listelerinin fabrika çıkış isimleri değiştirilebilir. Listelerindeyken radyo listelerine **Radio** düğmesiyle, radyo listelerindeyken TV listelerine geçmek için de **TV** düğmesi kullanılır.

Normal izleme (TV veya Radyo) modundayken 'Fav' düğmesine basarak favori listelerini görebilirsiniz.

4.7 Favori Düzenleme

Temel olarak Bölüm 4.5.'deki Kanal Düzenleme Menüsinin benzeridir.



<menü 22>

Sırala : Bölüm 4.5. deki Sırala menüsüyle aynı kullanıma sahiptir.

Düzenle : Bölüm 4.5. deki Düzenle menüsüyle aynı kullanıma sahiptir.

Kilitle : Bölüm 4.5. deki Kilitle menüsüyle aynı kullanıma sahiptir.

Fav Grup İsmi Düzenle : Favori Grup ismi düzenlemek için kullanılır. (bakınız Bölüm 4.9 İsim Düzenle)

4.8 Tercihler

Aşağıdaki 6 alt menü kişisel seçimleriniz içindir.

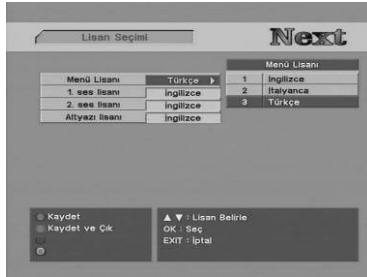
- Lisan Seçimi
- Menü Ayarları
- Çocuk Kilidi
- Tetris
- Snake
- Sokoban

Ve 5 alt menü sistem kurulumunu tamamlayan alt menüleri içerir.

- TV Ayarı
- Saat Ayarı
- Sıfırlama
- Sistem Bilgisi
- SISTEM GÜNCELLEME

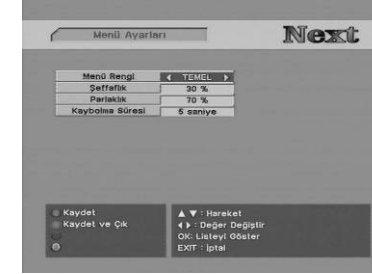
<Dil Seçimi>

OSD ekran menüsü, Audio- kanal ses- ve kanal alt yazı lisanı seçimleri içindir. **Sağ** hareket veya **OK** düğmesi ile dil seçenekleri ekranda görülecektir.



<menü 23>

<Menü Ayarları>

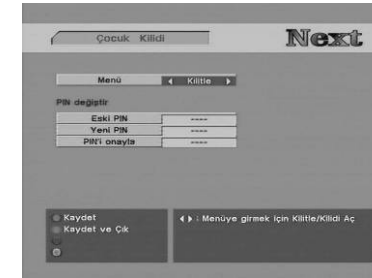


<menü 24>

- Menü Rengi : Menü rengini değiştirebilirsiniz..
- Şeffaflık : Şeffaflık düzeyi ayarlanabilir.
- Parlaklık : parlaklık düzeyi ayarı içindir.
Kaybolma Süresi : Ekranda zaman zaman çıkacak bilgi bantlarının görünme süresi yani kaybolma zamanının ayarı içindir.

<Çocuk Kilidi>

Önemli kontrol ve ayar menülerine, ayrıca kilitleyeceğimiz kanallara girişi engelleyen kişisel şifrenizi (PIN kodunuzu) değiştirebilirsiniz.



<menü 25>

Menü Kilitte / Kilidi Aç

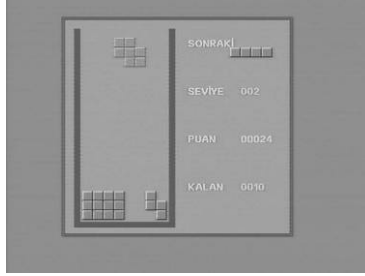
Menü Kilitte görüldüğü sürece kilit açık demektir ve PIN kodu sorulmaz. **Sol/Sağ** Hareket düğmeleriyle menü Kilidi Aç konumuna alınır yani sistem PIN kodunu gerekli yerlerde sorar duruma alınır.

PIN Değiştir

Kullanılmakta olan PIN kodunu değiştirmek içindir. Önce kullanmakta olduğunuz PIN kodunu, ardından yeni PIN kodunu girmeniz son olarak da yeni PIN kodunu bir kere daha girerek onaylatmanız gereklidir. Değişiklikden sonra Kaydet/ Kaydet ve Çık düğmeleriyle değişiklikleri kaydetmeniz gereklidir.

<Tetris>

Tetris düğmesini kullanarak bu oyunu oynayabilirsiniz..

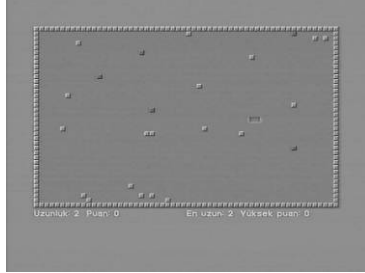


<menü 26>

Sol/Sağ Hareket düğmeleri : Blok sağa ve sola kaydırılır
Aşağı Hareket düğmesi : Blok aşağıya indirilir.
OK : Blok döndürülür.

Oyunu durdurmak için **EXIT** düğmesine basın.

<Snake>



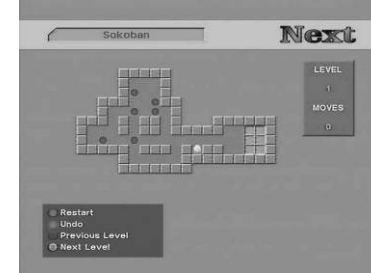
<menü 27>

Sol/Sağ Hareket düğmeleri: Yılan sağa sola hareket ettirilir.
Yukarı/Aşağı Hareket düğmeleri: Yılan yukarı aşağı hareket ettirilir.

Mavi yılan şekli yeşil içinden geçirilirse boyu uzayacak, fakat sarıdan geçerse kısalacak griden geçerse oyun bitecek.

<Sokoban>

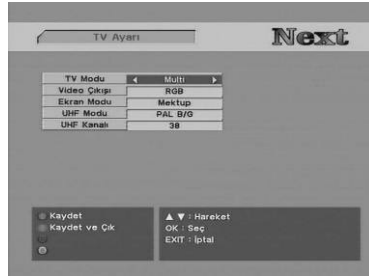
Sokoban sizsiniz. Ve topları doğru pozisyonlarına sokmanız gerekli. Toplar yalnızca itilebilir çekilemez. Öyle ki, dikkat etmeniz gereken onları bir daha geri çıkarmayacağınız köşelere itmemeniz. Bir defada sadece bir top sokabilirsiniz.



<menü 28>

Sadece dört yöne hareket düğmeleriyle hareket olanağınız olacak.
Restart (KIRMIZI) düğmeyle yeni oyun başlatabilirsiniz.
Undo (MAVİ) ile hareketi geri alabilirsiniz. (Sadece bir adım geri alınabilir.)
Sarı ve yeşil düğmelerle önceki (Previous) ve sonraki (next) seviyelere gidebilirsiniz.

<TV Ayarı>



<menü 29>

TV Modu

OSD & video modu olarak Multi, PAL, NTSC seçeneklerinden birini seçebilirsiniz. Türkiye'de yaygın olan sistem PAL'dır. Örneğin PAL seçimi yapıldıktan sonra, izlenmekte olan kanal başka bir sistemde olsa bile ekran menüsü PAL olarak değişecektir..

Video Çıkışı

SCART çıkışındaki sinyal Composite(CVBS) veya RGB olarak değiştirilebilir.

Ekran Modu

16:9 ekran formatlı yayın alınırken 4:3 formatlı bir TV setiniz varsa, mektup veya tam ekran formatlarından birini seçmeniz gerekir.

UHF Modu

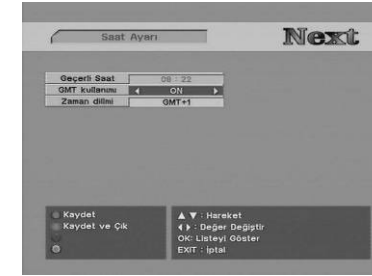
RF kablo ile Alıcı ve TV bağlanmışsa, UHF mod seçimi yapılmalıdır. Yapılacak RF modülör standardı belirleme işlemi yayının sesinin alımını doğrudan etkiler.

UHF Kanalı

RF kablo ile Alıcının ve TV'nin bağlanması durumunda, bulunduğunuz bölgede yerel verici istasyonlarının kullanmadığı temiz resim iletimi yapılabilecek bir UHF kanalı bulup modülör çıkışını ve TV'deki kanal ayarını bu UHF kanalına ayarlamanız gerekir.

<Saat Ayarı>

Eğer yayıncı GMT servisi sağlıyorsa, GMT kullanılarak saat ayarı yapılabilir. Veya manual olarak saat ayarı yapın. GMT kullanımı ON olarak seçilmişse, gerçek zaman otomatik olarak ayarlanır. Sadece GMT saat farkını girmeniz yeterlidir. GMT kullanımı OFF durumunda ise, "Tarih Ayarı" ve "Saat Ayarı" yapmanız istenecek. Tarih ayarı üzerine gelip OK tuşlarsanız takvim penceresi açılacak gün seçimini buradan yapabilirsiniz. "Saat Ayarı" ise bu ayar adımı üzerine gelinip Uzaktan Kumandanın sayısal tuşlarıyla o anki zaman direkt yazılabilir.



<screen 30>

<Sıfırlama>

Tüm Kanalları Sil

Sadece sizin kaydettiğiniz kanal bilgileri ve kayıtları silinecek.

Fabrika Ayarları

Kaydettiğiniz tüm kanal bilgileri yanı sıra tüm ayarlar da silinecek. Cihaz fabrikadan çıktığı günkü durumuna geçecek.



<menü 31>

<Sistem Bilgisi>

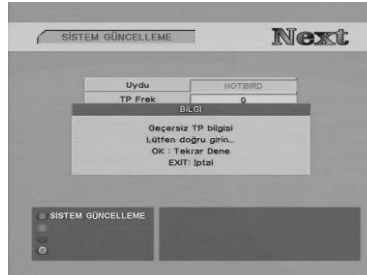
Model ismi ile yazılım ve donanım versiyonlarını gösterir.



<menü 32>

<SİSTEM GÜNCELLEME>

Cihazınızın yeni bir yazılımı varsa, Hotbird uydusu üzerinden otomatik olarak sistem yazılımınızı güncelleyebilirsiniz..



<menü 33>

Alıcınız için daha yeni bir yazılım versiyonu olup olmadığını kontrol edilirken bekleyin. Cihazınız zaten en yeni yazılıma sahipse bir işlem yapılmayacak bu durumda menüden çıkabilirsiniz.

Ama daha yeni bir yazılımın olması durumunda bu otomatik olarak uydudan cihazınıza yüklenecektir. Yükleme tamamlanınca cihazınız kapanıp tekrar açılacaktır.



Tips Yeni yazılım yüklenirken cihazınızı kapatmayın. Alıcının Hotbird uydusu sinyalini alabilir konumda olduğundan emin olun.

<Şifre Modülü>(CI Modeller için...)

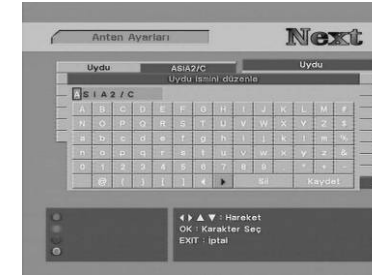
CI yuvasına yerleştirilen CI modülün kendi alt menülerine girerek servis sağlayıcı veya yayıncıya göre değişebilecek bilgileri bulabilirsiniz.



<menü 34>

4.9 Uydu İsmi Düzenle

İsim düzenleme diğer menülerde karşılaştıklarınızla aynı. Şu isimleri değiştirebilirsiniz; Kanal İsmi, Favori Grup İsmi ve Uydu İsmi.



<menü 35>

Sol/Sağ/Yukarı/Aşağı hareket düğmelerini kullanarak klavyeden istediğiniz karakterleri girin. Klavyeden bir karakter seçtikten sonra **OK** düğmesine basın, seçilen karakter yazılımınızın içinde yerini alacak.

Karakter giriş pozisyonunu isim kutucuğu içinde taşımak için, klavyede <ok> karakteri seçilir. Kelime tamamlanınca "Kaydet" üzerine klavyede gelip **OK düğmesine basın**.

A.1 Arıza Arama

Alicınızda olabilecek bir anormalliğin değişik nedenleri olabilir. Aşağıda verilen adımlara göre cihazınızı kontrol edebilirsiniz. Bu kontrollerden bir sonuç alamassanız, yetkili servise danışın. Tehlikeli olabileceğinden, cihaz kapaklarını açmayınız.

Belirti	Sebepe	Çözüm
Ön panel göstergesi yanmıyor.	Enerji kablosu takılmamış olabilir.	Kontrol edin.
Ses ve resim yok	Alicının TV ye audio ideo bağlantısında hata olabilir.. Ses MUTE edilmiş olabilir.	Bağlantıları kontrol edin. MUTE düğmesine basın ve TV'yi açın.
Resim Yok	Alicı uydu sinyali alamıyor olabilir. Incorrect values of some tuner parameters. Wrong direction of the dish.	Anten kablosunu kontro edin bağlantılara bakın hatta kabloyu değiştirmeniz gerekebilir. Anten Ayarları menüsünde girilen parametre değerlerini tekrar kontrol edin. Sinyal seviyesini kontrol edin varsa spectrum analyzer ile yapın.
Uzaktan Kumanda Çalışmıyor	Pilleri takılmamış veya piller bayatlamış olabilir.	Pillerin takılı olduğunu ve yönlerini kontro edin. Sorun burada değilse yeni iki pil takın.

A.2 Specifications

1. Conditional Access Interface(CI Model Only)

PCMCIA	2 Slot(type I or type II) DVB Common Interface Standard (Viaccess, Nagra Vision, Conax, Cryptoworks, Irdeto, ASTON)
--------	---

2. Tuner & Channel <Digital Part>

Type	1X F-type, IEC169-24 Female
Frequency Range	950MHz to 2150MHz
Input Impedance	75 ohm unbalanced
Singal Level	-25 to -65 dBm
LNB Power	13.5/18.5Vdc 5%, 0.5Amax, Overload protected
22kHz Tone	Frequency:22kHz 2kHz Amplitude:0.6V 0.2V
DiSEqC Control	Version1.2 Compatible
Demodulation	QPSK
Input Symbol Rate	2-45Ms/s
FEC Decoder	Convolution Code Rate 1/2, 2/3, 3/4, 5/6 and 7/8 with Constranit Length K=7

3. System & Memory

Main Processor	STi5518
Flash Memory	2 Mbyte
SDRAM	8 Mbyte
EEPROM	8 Kbyte
Channel Memory	Digital Channel : 4900
Multi-Satellite	Up to 64
Multi-Language Menu	English/Italian/Turkish/Arabic
Front	7 Keys, 4-Digit 7-Segment Display
Remote Controller	32 Keys, IR Remote Control

4. MPEG Transport Stream & A/V Decoding <Digital Part>

Transport Stream	MPEG-2 ISO/IEC 13818 Transport Stream Specification
Profile Level	MPEG-2 MP@ML
Input Rate	Max 60Mbit/s
Aspect Ratio	4:3 16:9
Frame Rate	25Hz for PAL, 30Hz for NTSC
Video Resolution	720 × 576(PAL), 720 × 480(NTSC)
Teletext	Through VBI & OSD
Audio Decoding	MPEG/MusiCam Layer I & II, MP3, AC3
Audio Mode	Single channel/Dual channel Joint Stereo/Stereo
Frequency Response	20Hz~20kHz, <+/-2dB 60Hz~18kHz <+/-0.5dB
Sampling Rate	32, 44.1, 48KHz

5. A/V & Data In/Out

TV Scart Output	CVBS, L, R Output with Volume Control
VCR Scart In/Out	CVBS, L, R In CVBS, L, R Out
RCA Output	CVBS, L, R Output(Yellow, White, Red Jack) with Volume Control
0V/12V Output	RCA Jack Output(Black, Jack), Max 150mA
Data Interface	RS-232, Bit Rate:115200baud Connector : 9-Pin D-Sub Male type

6. RF-Modulator

RF-Konnektörler	75W IEC169-2, Erkek/Dişi
Frekans	470MHz to 860MHz
Çıkış Kanalı	Modülatör için CH 21-69
Audio Çıkış	Mono volume ayarı yapılabilir
Ayarlı Kanal	CH 38(veya TBD), menüden değiştirilebilir.

7. Güç Kaynağı

Giriş Gerilimi	AC 90~260V, 50Hz~60Hz
Güç Tüketimi	Max. 40W
Stand-by Power	<= 6.5W
Koruma	Değişik sigorta elemanları ile. Yıldırıma karşı önlem alınmış olmalı.

8. Boyutlar ve Ağırlık

Boyutlar (DerinlikxYükseklikxBoy)	280x55x235mm Ayakları hariç. Ayak yüksekliği 6mm
Ağırlık	2,0 Kg

9. Condizioni ambientali

Çalışma Sıcaklığı	0~40°C
Depolama Sıcaklığı	-30°C ~ 80°C
Çalışabileceği Nem Aralığı	10 ~ 85% RH, bağıl
Depolanabileceği Nem Aralığı	5 ~ 90% RH, bağıl

A.3 Terimlerin Karşılıkları

C band

3.7 ~ 4.2 GHz Frekans Bandı.

DiSEqC

Digital Satellite Equipment Control.

Ku band

11 ~ 18GHz Frekans.

LNB(Low-Noise Block converter)

LNB antene bağlanan elektronik parçadır. Antenden yansıyan Uydu sinyalini alır ve Uydu Alıcısının kullanabileceği daha düşük frekans bandına çevirir.

PID

Package Identifier Data.

PIN Kodu

Personal Identification Number. Çocuk kilidi fonksiyonunda kilitleme ve kilit açma amacıyla kullanılan 4-rakamlı şifre.

Polarizasyon

Polarizasyon aynı frekanstan birbirine karışmadan iki sinyal göndermenin bir tekniğidir. Uydudan yayın hem doğrusal kutuplanmış –yani dikey ve yatay- hem de dairesel kutuplanmış – sol ve sağ- olarak gönderilebilir.

RS232

Seri haberleşme bağlantısı.